

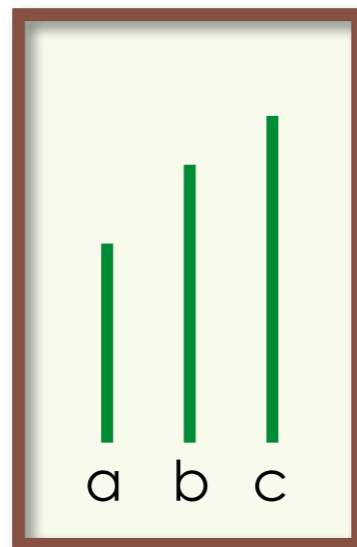
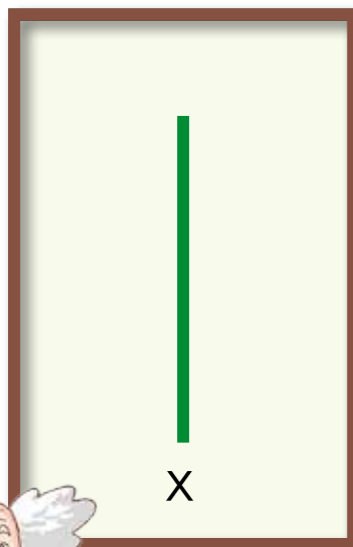
腦弱又遇到有人帶風向，讓你忍不住跟風了嗎？小心人腦內建的盲從陷阱……

撰文／張雨霖

眾人皆醉 你能獨醒嗎？

你是個「腦弱」的人，很容易受到別人意見的影響嗎？每當有人「帶風向」時，你常常會改變自己原有的想法跟風嗎？假如有人請你判斷，下面右圖 a、b、c 三條線段長度，哪一條與左圖的線段 x 一樣長時，你會選擇哪一條線段呢？

這麼簡單，答案就是 b！



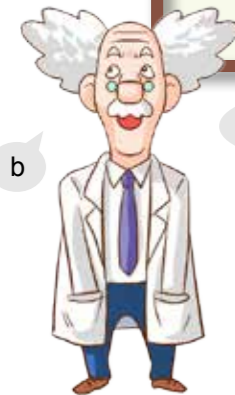
我也選 b。



b



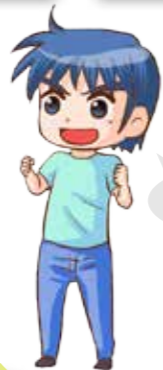
答案是 b。



b



當然是 b！



b



繪圖：曾建華

這個選擇問題，相信絕大部分人假如不是眼睛業障重的話，答案應該都會很一致，而且會很確信自己的答案是正確的。然而，假如你的選擇跟大部分人都不一樣呢？你會繼續堅持自己認為正確的答案，還是做出跟別人一樣的選擇——即使你心裡知道別人的答案是錯誤的？

阿希的從眾實驗

在社會心理學中，用「從眾」來形容人由於受到團體的影響，放棄自己原有的想法、態度而附和多數人的現象。關於這個現象，最著名的心理學實驗研究，就是由美國著名社會心理學家阿希（Solomon E. Asch）在 1950 年代設計的一連串經典實驗。他想藉此了解，人在很明顯可以知道對錯的情形之下，是不是會受到其他人的影響，而改變自己的判斷？

實驗進行的方式，是讓一群實驗參與者（每次七位）在一個小房間，做 18 回合如左頁圖的線段判斷。然而，當中其實只有一位是真的對外招募而來的大學生，其他則是實驗室裡的同事假扮的。在頭幾次的線段判斷當中，假扮參與者都會回答正確答案（以左頁圖為例，正確答案應該是 c 線段），然後在後面的回合中，他們則會故意一致的回答錯誤的答案（a 或 b 線段）。真正的參與者被安排在倒數第二

位回答。結果發現，有超過四分之三的真正參與者，在後面的回合中至少會出現一次跟著假扮參與者回答錯誤答案的從眾行為，而且當中甚至有超過 10% 的參與者，每次都出現從眾行為。

這些參與者是真的因為旁人的答案而失去了自己的判斷能力嗎？阿希從參與者事後的訪談中，發現從眾行為有三種情況：第一種是表面上的從眾——自己知道正確的線段，也知道群眾是錯誤的，但仍然回答跟大家一致的答案；第二種是說服自己從眾——自己一開始的判斷是正確的，但後來說服自己群眾的選擇才是正確的，因此回答和大家一樣的答案；第三種則是知覺被扭曲——有少數人經過幾回合之後，改變了自己判斷線段的法則，開始真心認為應該選擇跟大家一樣的（錯誤）答案。

眾人皆醉時，如何獨醒？

最驚人的是，後來在 2005 年，心理學家利用大腦造影，發現有些人回答受到團體影響的錯誤答案時，大腦執行判斷的區域是真的有相對應活動的，也就是說，這些人是真正在大腦運作上受到團體意見的影響，改變了自己的知覺。鄉民流行將「容易受別人意見影響」的人，以「腦弱」來形容，看來並非沒有道理。另一方面，學者們還陸續發現，人不但會有天生的「從